



inov·u

Dr Naoual TARFAOUI

Soins postopératoires lors d'une chirurgie pour le strabisme

*Information destinés aux parents, aux enfants et aux
adultes opérés.*

Ce dépliant vous présente les informations pour faciliter le retour à la maison suite à l'opération

Votre enfant (ou vous-même) sera opéré ou a été opéré pour une cure de strabisme.

Qu'est-ce que le strabisme ?

C'est la déviation d'un œil par rapport à l'autre qui est causée par un déséquilibre entre les tensions des muscles oculaires des yeux ; les muscles qui permettent de les faire tourner et de les aligner. Ce déséquilibre est d'origine cérébral. La chirurgie permet juste de régler l'aspect esthétique de ce problème. Dans de rares cas, elle est indispensable sur le plan visuel.

L'intervention chirurgicale qui vise à corriger le strabisme consiste à rétablir la bonne direction des yeux et permettre ainsi d'améliorer la vision.

Recommandations avant la chirurgie :

1) Poser toutes les questions :

- <https://www.strabismes.fr/operation-strabisme/>

- 2) Prendre de l'ARNICA en homéopathie si vous le souhaitez (5CH 3 à 5 granules 3 fois par jour avant et après chirurgie). N'hésitez pas à aller voir votre pharmacien ou votre médecin si vous pensez qu'un traitement plus personnalisé peut vous être utile pour la gestion du stress
- 3) Penser à prendre votre rendez-vous d'anesthésie
- 4) Bien être à jeun à partir de minuit la veille de la chirurgie.
- 5) Pour les enfants : autorisation d'opérer **signée des 2 parents**.

Comment se passe la chirurgie ?

La chirurgie se déroule sous anesthésie générale et en ambulatoire.

A l'arrivée à la clinique dans le service ambulatoire, le personnel vous donnera une tenue stérile à mettre pour le bloc après vérification des identités et des allergies. Doudou et autres objets réconfortants sont les bienvenus.

A l'entrée du bloc, une surveillance sera installée (saturation au bout du doigt, patchs thoraciques pour surveiller le cœur).

Les fils mis en place sur les muscles sont résorbables.

Recommandations pour le retour à la maison :

Soulagement de la douleur

La première journée, votre enfant peut ressentir de la douleur et de l'inconfort.

L'amélioration sera progressive au cours des jours suivant l'opération.

A DEBUTER LE SOIR DE L'OPERATION

- **PARACETAMOL** : - 1 dose poids toutes les 6h en systématique pendant 3 jours puis selon douleurs
- **ADVIL Sirop** : - 7,5mg/kg/jour par prise. 4 prises systématique pendant 3 jours puis selon douleurs

A DEBUTER LE LENDEMAIN DE L'OPERATION

- **CHIBROCADRON** : - 1 goutte 3 fois par jour, pendant 1 mois puis arrêt
- **FLUCON** : - 1 goutte 3 fois par jour, pendant 1 mois après l'arrêt du Chibrocadron
- **VISMED** : - 1 goutte 4 à 12 fois par jour pendant 3 mois (larmes artificielles à instiller à volonté tant qu'il y a une sensation de grains de sable, de brûlure ou de picotement).
- **STERDEX** : - 1 application le soir au coucher dans l'œil opéré pendant 1 semaine
- **SERUM PHYSIOLOGIQUE** : - 1 lavage le matin pendant 7 jours
- **COMPRESSES STERILES** : - 1 boîte

- **MICROPORE** : - 1 rouleau



Le jour de l'opération

Offrir à votre enfant de l'eau, du jus de pomme, des boissons gazeuses, dans les 2 heures qui suivent le retour à la maison. S'il vomit ou s'il régurgite, attendre 2 heures et faire un nouvel essai. Faire boire en petites quantités. Augmenter progressivement selon sa tolérance.

Ensuite, si votre enfant tolère les liquides, lui offrir une alimentation progressive selon sa tolérance : soupe, gelatine fruitée, crème glacée, biscuits secs, rôtis ou céréales.

Le lendemain

Votre enfant peut reprendre son alimentation habituelle selon sa tolérance.

Convalescence / Activités

Gardez votre enfant à la maison durant les 2 jours suivant l'opération.

- Privilégiez des activités calmes pour la 1^{ère} journée. L'utilisation de l'ordinateur, la lecture, la télévision sont permis.
- La baignade dans la piscine ou dans un lac est non recommandés durant 1 mois (cela dépend de votre âge et des activités prévues).
- Aucune activité de groupe (incluant garderie ; parc, école) pendant 1 semaine.
- Arrêt de travail d'1 semaine.

Hygiène

Votre enfant peut prendre son bain ou sa douche en évitant que l'eau n'entre en contact avec ses yeux. Votre enfant pourra se laver les cheveux 4 jours après l'opération en évitant toujours que l'eau ne soit en contact avec ses yeux.

Soins Spécifiques

- Port de la coque pendant 7 jours
- Eviter de frotter l'œil opéré
- Nettoyer les yeux avec de l'eau tiède en utilisant des compresses stériles. Si les paupières sont « collées », appliquer des compresses humides pendant 5 minutes avant de nettoyer de l'intérieur vers l'extérieur.
- Les résultats de l'opération ne sont pas toujours immédiats. Ils seront évalués au cours des visites subséquentes.
- Il se peut que vous ayez l'impression que le strabisme est encore présent
- Appliquer la pommade et les gouttes tel que prescrit pendant 2 mois. Ils peuvent provoquer une sensation de brûlure.

Particularités

- L'enfant doit reprendre le port de ses lunettes dès son retour de la salle d'opération. La chirurgie ne modifie pas les corrections optiques portées.
- L'œil opéré peut être rouge. Le retour à la normale peut prendre jusqu'à 1 mois.
- Au cours des premiers jours, les larmes peuvent être rouges ou rosées.
- La vision peut être embrouillée de façon temporaire.

Quand consulter ?

Si pendant les jours qui suivent votre départ de la clinique :

L'œil devient de plus en plus rouge

Apparition de sécrétions de plus en plus abondantes

Gonflement des paupières fermant progressivement l'œil

Nous contacter : au Cabinet INOVU de Chalon Sur Saône au 03.85.90.95.95

au Cabinet INOVU de Dijon : au 03.80.67.30.33

Comment appliquer la pommade ophtalmique ?

1) Se laver les mains



2) Incliner la tête de l'enfant légèrement vers l'arrière

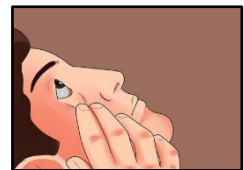
3) Tirer délicatement la paupière inférieure vers le bas pour former un réservoir

4) Tenir le tube de pommade au même niveau que l'œil

5) Presser légèrement le tube pour y déposer la pommade en partant du coin interne de l'œil vers l'extérieur, sans toucher l'œil avec l'embout du tube. Ne pas toucher l'embout avec les doigts. Si le tube a été touché, se référer à votre pharmacien pour le remplacer. Ne pas le réutiliser pour éviter de causer une infection.

6) Fermer l'œil pendant une à deux minutes afin de laisser pénétrer la pommade.

7) Se laver les mains.



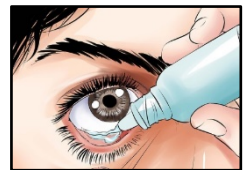
La vision peut être embrouillée pendant quelques instants suite à l'application.

Comment instiller les gouttes ophtalmiques ?

- 1) Se laver les mains




- 2) Incliner la tête légèrement vers l'arrière ou coucher l'enfant
- 3) Tirer délicatement la paupière inférieure vers le bas pour former un réservoir
- 4) Tenir la bouteille de gouttes au même niveau que l'œil
- 5) Presser légèrement la bouteille pour y déposer les gouttes dans le coin interne de l'œil.
- 6) Fermer l'œil pendant 1 à 2 minutes afin de laisser pénétrer la goutte.
- 7) Se laver les mains



La vision peut être embrouillée pendant quelques instants suite à l'instillation.

NB : Si vous avez plus qu'une sorte de gouttes à mettre, attendre 5 minutes entre chaque.

 <p>inov·u Dr Naoual TARFAOUI</p>	<p><i>En cas d'urgence, nous contacter :</i></p> <p><i>Au Cabinet INOVU de Chalon Sur Saône</i> <i>5, rue du Capitaine Drillien</i> <i>71100 Chalon Sur Saône</i> <i>03.85.90.95.95</i></p> <p><i>Au Cabinet INOVU de Dijon</i> <i>16, cours du Général de Gaulle</i> <i>21000 Dijon</i> <i>03.80.67.30.33</i></p>
---	--

Les rendez-vous post-opératoires se font à 1 semaine (entre 5 et 7 jours) après l'intervention et à 2 mois de la chirurgie. Les résultats sont évalués à 2 mois et sont définitifs au bout d'un an.

Prochain rendez-vous au Cabinet INOVU :

Il est important de se présenter à son rendez-vous !
N'hésitez pas à poser les questions qui vous préoccupent.
L'équipe médicale vous répondra avec plaisir.

Bon retour à la maison !